

Découverte de notre patrimoine gerbamontois

1



Des arbres imposants dans le village, le tilleul. Planté par l'homme à l'époque de la révolution on l'appelle l'arbre de la liberté. Il y a environ 200 ans en 1789.

Cet arbre symbolise la vie : il sert d'écosystème, de niohirs et les fleurs sont utilisées pour des tisanes « bien être ».

Arbres situés dans la commune : l'épicéa, le sapin, le hêtre, le cerisier (photo), le tilleul.



2

La chapelle de Gerbamont s'appelle **la chapelle Saint-Del**.

Il y a deux dates de construction : 1716 et 1766 époque de Louis XV



La façade est construite en gré et le tour en granit.

Les tuiles sont en terre cuite et le clocher en tôle.



Intérieur : Les bancs sont en bois et le plafond aussi.
Le sol est en gré.



On y trouve un autel (lieu religieux), avec une statue qui représente le moine Saint-Del avec sa crosse.

Il a pour réputation de guérir les maladies. Très important à l'époque pour les villageois car il n'y avait pas de docteur.

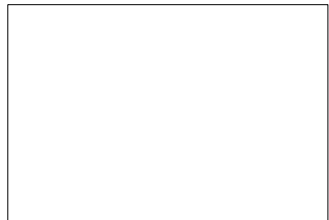


Les traces des ancêtres

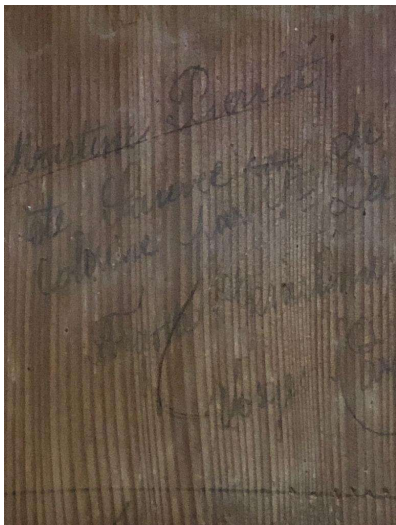
La chapelle est recouverte de signatures écrites au début des années 1900. Très rare, c'est pourquoi celle-ci est classée historique.



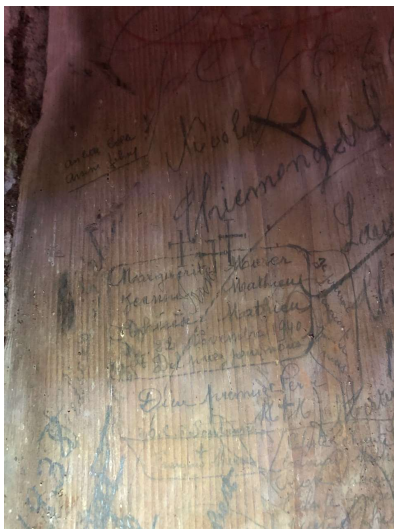
Questionnaire :

1. Quelle est la date de construction de la chapelle de Gerbamon ?
2. Quels matériaux ont été utilisés pour construire la chapelle ?
Pour quelles parties ?
3. A qui est-elle dédiée ?
4. Dessinez l'autel de la chapelle :

5. Pourquoi la chapelle était-elle si importante pour les Gerbamontois ?
6. Retrouver les traces des ancêtres (dédicaces) :

1



2



3



4

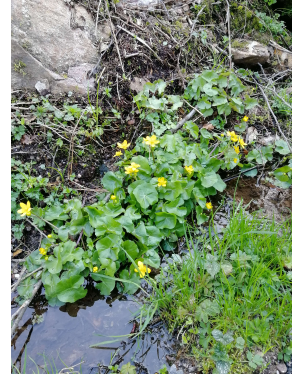


Au pont rouge, le ruisseau l'Ormété s'écoule.

Il prend sa source dans les hauteurs de Gerbamont, à la ferme Etienne.
Il vient se verser dans le Bouchot.

Au bord de la rivière, nous y trouvons des fleurs jaunes (populage des marais), signale une zone humide.

Les anémones Sylvie :



Le poteau électrique goudronné et fléché.



Le sanglier se frotte contre les poteaux recouverts de goudron pour se débarrasser de leurs parasites.
Les sangliers sont omnivores.



Sur notre chemin nous trouvons deux sortes de cocottes grignotées par des rongeurs :

une par un mulot :



et

une par un écureuil :



Le sapin:

Il a des aiguilles plates avec un trait blanc sur le verso.

Ces bourgeons, naissent au mois de mai. Nous pouvons fabriquer : des huiles essentielles, des bonbons et de la liqueur.



Le forêt tombe en ruine.

L'arbre meurt par manque d'eau.

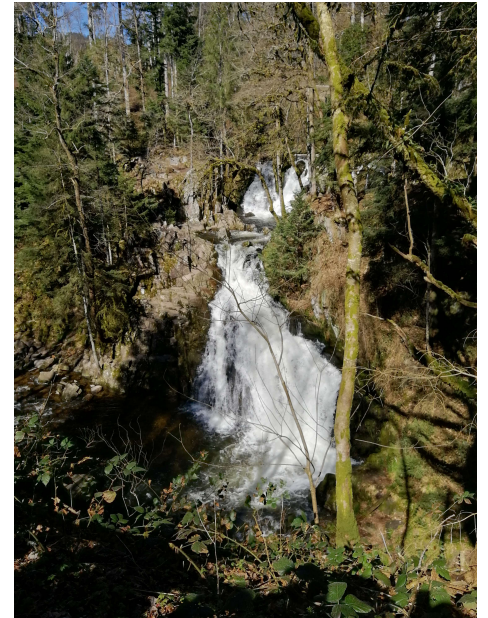
L'arbre meurt à cause du scolyte. L'attaque arrive par la cime. L'arbre produit un premier écoulement de résine pour se défendre. Mais quand le scolyte est trop fort, il dessèche sur place en quelques semaines.



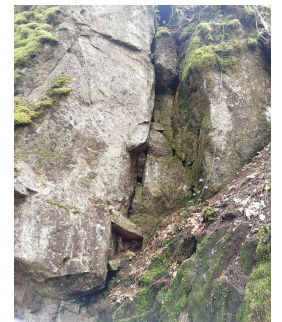
La **cascade du Bouchot** prend sa source aux Hautes-Vannes (au Bas-Rupt).

Comment s'est formée la cascade du saut du Bouchot ? Il y a très très longtemps, tout était recouvert de glacier. Cette glace, s'effondre avec le temps. La glace et l'eau creusent leur propre passage et engloutissent les pierres fragiles. Seules restent les roches de granit très solides. La cascade du Bouchot est composée de grosses roches en granit (dures) donc l'eau doit passer au dessus.

Dessins faits par les enfants :



L'itinéraire de la rivière : Le bouchot se déverse dans la Moselotte, puis dans la Moselle, puis dans le Rhin pour se jeter dans la mer du Nord.



Dans ces zones humides les forêts vosgiennes, sont représentées non seulement par les sapins, les roches mais aussi pour sa mousse. Voici un petit extrait d'une mousse poussée sur un gros rocher. Après plusieurs jours de pluie nous y voyons cette mousse gorgée d'eau.

Le village de Gerbamont est un paysage montagneux. Des montagnes arrondies, on appelle cela un cirque glacière. Ce massif a été usé par les glaciers. Le village est situé sur un terrain plat, on appelle cela un village suspendu.

Les maisons sont dispersées. Elles sont proches des sources, c'est une tradition.



5

La montagne du Mettey : Altitude 622m au dessus du niveau de la mer.

Avant nous n'avions que des prairies . Suite à l'abandon, les forêts reprennent le dessus. Nous y voyons des arbres à feuilles près des maisons.



6

Point de vue à 590 alt :



7

Le pain de sucre :

Cette roche porte le nom de « Pain de Sucre » parce qu'elle fait penser au « Mont Pain de Sucre » de Rio de Janeiro.

à Sapois

à Rio



8

Roche du Mettey

Point de vue sur Vagney



Pour information la ferme 463 a été construite en 1784.

9

La ferme vosgienne 161, impasse du droit

Reconstruite en 1870. Ils ont gardé les pierres de contour des portes, fenêtres et angles des murs.

Pierre grise en granit et pierre rose en gré.

Construction avec un toit plat. La neige reste sur le toit en hiver et sert d'isolation.

On nous présente 3 parties :

Granit



Gré



1ère : plein sud, ouverte au soleil (Habitation).

2ème : Porte large et haute qui amène à la grange. Une charrette de foin pouvait entrer facilement.

3ème : Petite porte où les vaches y passent pour entrer dans l'étable.

On y voit également une fenêtre. On y trouve juste à côté un bassin (fontaine à l'eau de source) qui s'appelle « le charri ». On y mettait les bidons de lait pour les garder au frais, on faisait la lessive, on s'y lavait et les vaches s'abreuvaient.

Sur le côté nord de la ferme, grand espace pour y stocker le foin.



10

Patrimoine de Gerbamont :

On appelle patrimoine, ce qui a été construit par l'homme.

Les vieilles croix sont encore présentes. La plus ancienne a 400ans. Construite en l'honneur de Jésus. On les appelle les croix de chemin. Elles servaient à s'orienter, à retrouver son chemin.



Les vaches vosgiennes

Comment sont arrivées les vaches vosgiennes ? L'armée suédoise les a ramenées à partir de 1600, pendant la guerre de 30 ans, de 1618 à 1638.

On utilise le lait de ces vaches pour fabriquer le munster.



Les myrtilles sont des arbustes, pied en bois.



Les conifères:

Les pins sylvestres sont dans les vosges



Les pins parasols sont dans le sud de la France
(Île Sainte Marguerite)

